

## O PHYTOS

Dans un contexte réglementaire déjà contraignant, les dispositions de la loi Labbé et l'article 68 de la loi sur la transition énergétique marquent un tournant pour les collectivités qui se voient interdire l'utilisation des produits phytosanitaires sur le domaine public à compter du **01/01/2017**.

Exceptions faites sur les cimetières, les terrains de sports et les sites routiers difficilement accessibles.

Pour les particuliers, l'interdiction de l'utilisation de ces produits phytosanitaires est programmé pour le 01/01/2019.

L'achat des produits au 01/01/2017 se réalise avec le conseil d'un vendeur et sans libre service.

## NOCIVITE

- Danger de santé publique : Utilisateur et public
- Objectif environnemental
- Pollution de l'eau, de l'air et des sols ;
- Effets sur la faune et la flore



## ADAPTATION AU 0 PHYTOS POUR LE DESHERBAGE

- *Acceptation de l'herbe et de la flore spontanée*
- *Paillage: végétal (mulch, BRF, broyat) et plantes couvre sol, minéral (graviers, pouzzolane, galets), par toile (biodégradable ou synthétique)*
- *Pratiques alternatives au désherbage: manuelles (binettes), mécaniques (récipricator, brosses, stabnet), thermiques (flammes, infra rouge, air chaud, eau chaude, mousse chaude, vapeur sèche)*









## ADAPTATION AU 0 PHYTOS POUR LES INSECTES ET MALADIES

*Une plante endémique dans des bonnes conditions de culture est peu malade.*

*Le biocontrôle est un ensemble de méthodes de protection des végétaux par l'utilisation de mécanismes naturels. Seules ou associées à d'autres moyens de protection des plantes, ces techniques sont fondées sur les mécanismes et interactions qui régissent les relations entre espèces dans le milieu naturel. Ainsi, le principe du biocontrôle repose sur la gestion des équilibres des populations d'agresseurs plutôt que sur leur éradication.*

*4 Familles de produits: les macro-organismes (auxiliaires), les micro-organismes (champignons, bactéries, virus), les médiateurs chimiques (phéromones) et les substances naturelles.*





## LES ECONOMIES DE L'EAU D'ARROSAGE

- La gestion raisonnée de l'eau d'arrosage :
  - **les actions:** audit du système d'arrosage (avoir un réseau d'arrosage conforme), Modifier des espaces arrosés en des espaces autonomes, Détection des fuites, Gestion centralisée et automatique, condamnation des réseaux non utilisés (après 4 ans).
  - **la méthode du dosage:** Suivi des données météorologiques (évapotranspiration) et des données de terrain (tensiomètre, pluviomètre).
- Réduction de l'arrosage par les méthodes culturales: le paillage, utilisation de goutte à goutte
- La récupération des eaux pluviales et un approvisionnement en eau non potable. Une conception des projets qui incite le reversement des eaux de pluies des sols imperméables sur les espaces verts, création de captages
- L'eau et les espaces verts: bassins de rétention paysagés, noues et fossés, jardins de pluie, modification des paysages pour évacuer l'eau



## LES DECHETS EN ESPACES VERTS

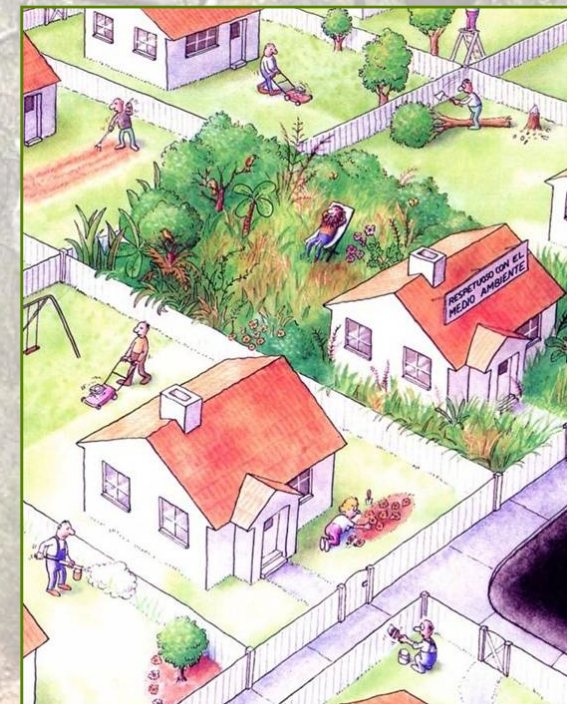
- *Trois types de déchets: « les ménagers », les chimiques (huiles et emballage plastique et les déchets organiques ( tonte, fauche, taille d'arbres ou d'arbustes, feuilles mortes, cartons).*
- *Réduction des déchets organiques: En ne produisant pas ou moins de déchets (moins d'interventions, taille raisonnée), en favorisant les espaces naturels.*
- *Valorisation des déchets verts: compostage pour création de compost (amendement organique) et de mulch (paillage). Le broyage sur sites pour une production de BRF ou de broyat. Le broyat d'élagage. La méthanisation.*





## PRESERVATION ET AUGMENTATION DE LA BIODIVERSITE URBAINE

- *Création et Valorisation de **Trames Bleus et Vertes** (voies douces) sur une ville et sur un territoire.*
- *Création de friches urbaines et de corridors, renaturation de la ville, végétalisation verticale (murs et toits), valorisation des écosystèmes existants (mares, zone humides, maquis et garrigue).*
- *Inventaires de la biodiversité (biodiversité ordinaire) et des relations entre les espèces.*





## PRESERVATION ET AUGMENTATION DE LA BIODIVERSITE URBAINE

- *Objectif: amener de la biodiversité faunistique et floristique dans nos jardins et espaces verts urbain.*
- *Favoriser l'implantation et la vie des auxiliaires (lutte contre les insectes nuisibles).*
- *Protéger règlementairement la biodiversité: Obligation de végétalisation pour les opérations de constructions dans le PLU, SCOT, Création de ZNIEFF, réservation d'espaces pour des ceintures vertes ou des forêts péri urbaine, détermination d'espaces boisés, classement d'arbres remarquables, Natura 2000... LES MESURES COMPENSATOIRES*





## LES SOLS

- *Inventaire des sols et des sols pollués; Dépollution par la végétation.*
- *Analyse des sols pour comprendre son fonctionnement*
- *Le sol est un écosystème qui permet de retenir les éléments pour la plante, de la rendre disponible pour une bonne absorption par le végétal*

## LES ENGRAIS VERTS

- *Objectifs: apporter des matières nutritives (stockage de l'azote), favoriser la vie du sol et améliorer la rétention de l'eau par l'apport de matières humiques.*
- *Plantes utilisées: Luzerne, moutarde, phacélie, sanfoin, seigle, trèfle.*

## LES PLANTES ENVAHISSANTES

*Lutte contre la prolifération des plantes exotiques envahissantes*

- *Elles menacent les écosystèmes ou les espèces indigènes avec différentes conséquences: modification des milieux, gêne pour les activités humaines (écoulement des eaux) et problèmes de santé publique (allergie pour l'ambroisie)*



## L'AGRICULTURE PERI URBAINE

- *Réservation des terrains sur le PLU. Patrimoine foncier de la collectivité.*
- *Objectif: circuit court, économie circulaire, repas des scolaires*
- *Elle se trouve en périphérie de la ville, quelle que soit la nature de ses systèmes de production. Elle peut intégrer les différents jardins vivriers collectifs.*

## LA FERME URBAINE

*Objectifs: Découverte du monde agricole et des animaux de la ferme, sensibiliser à l'environnement, production locale mais aussi ferme verticale produisant en quantité des produits alimentaires avec une emprise au sol réduite*

## L'ECO PATURAGE

*Faire réaliser le débroussaillage par des animaux: moutons, chèvres, vaches, ânes...*





## LA TRANSITION ENERGETIQUE

*Des énergies fossiles aux énergies renouvelables.*

- *Utilisation de matériel électrique et de véhicules électriques. Chauffage au bois.*

## LES CRITERES ENVIRONNEMENTAUX DES MARCHES PUBLICS

- *Description des actions sur ce chantier répondant à des choix des procédés et des matériaux favorisant la préservation de l'environnement, à la réduction des nuisances et des pollutions, à l'optimisation de la gestion des déchets, à l'information et à la sensibilisation des employés.*



## LA FORET et le partenariat ONF

*Les parcelles soumises au régimes forestiers*

*Plan d'aménagement de la forêt sur 20 ans*

*Prévisionnel des travaux sur un an*

## LA PROTECTION INCENDIE

*Arrêté préfectoral n° 201443-0006*

*Obligation de la collectivité*

*Obligation des propriétaires que la collectivité doit faire appliquée*





## LES CIMETIERES

Les cimetières sont des espaces fortement minéralisés laissant peu de place au végétal engendrant des besoins de désherbage importants pour limiter les adventices. De plus, le fait de laisser se développer la végétation peut faire naître un sentiment d'abandon chez les familles des défunts, peu compatible avec le travail de deuil.



## LES TERRAINS SPORTIFS

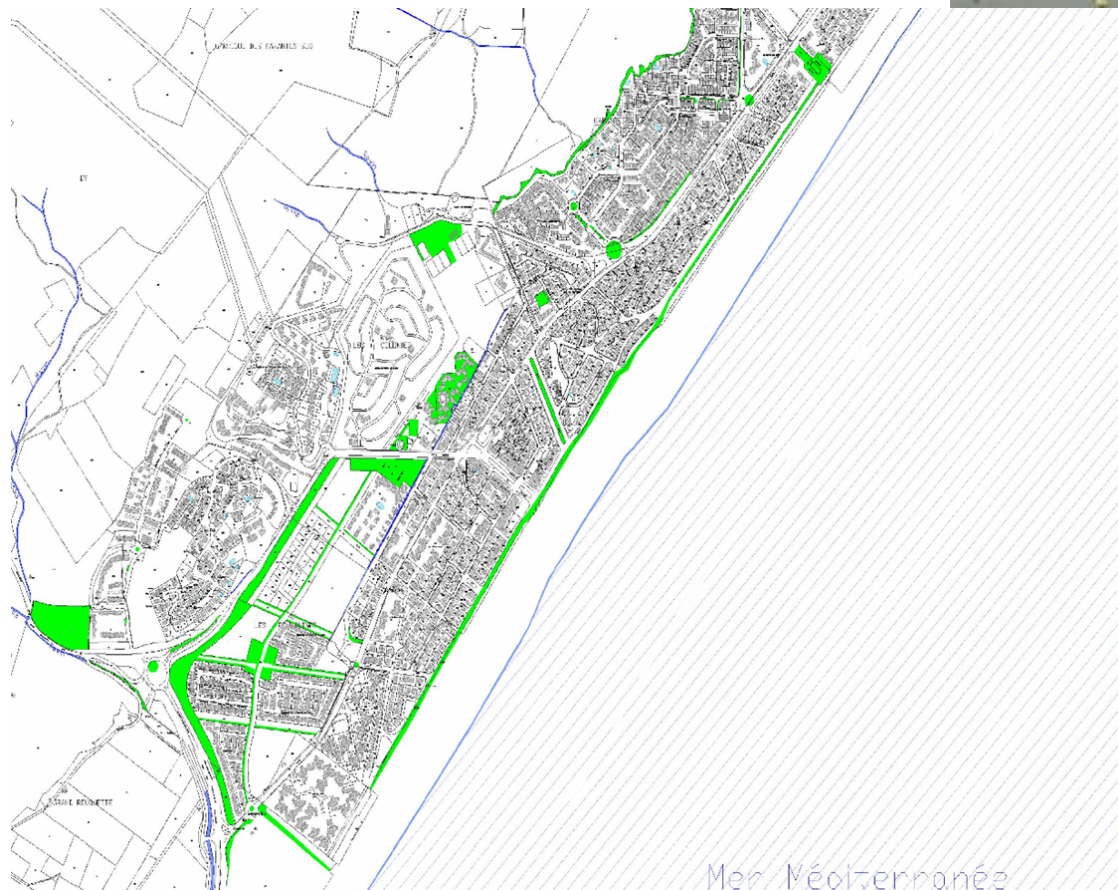
Pour les terrains de sport, ce sont souvent les exigences des différents clubs et fédérations sportives qui poussent les gestionnaires vers des pratiques intensives peu favorables à l'environnement et à la biodiversité en particulier.





## UNE STATION BALNEAIRE

### *Narbonne Plage*









PROGRESS 2017/2018

# ACTIONS SOCIALES



## Les Aires de jeux d'enfants





PROGRESS 2017/2018

# ACTIONS SOCIALES



## Les Aires de jeux d'enfants





PROGRESS 2017/2018

# ACTIONS SOCIALES

## Les multisports, skate parc , parcours sportifs et spots de remise en forme





PROGRESS 2017/2018

# ACTIONS SOCIALES

## Les Espaces pour la Pratique des jeux de boules





## Déjections et population canine



Si un maître n'a pas le courage de se baisser pour ramasser les croquettes de son chien, il doit l'éduquer



Bonne chance pour y parvenir !



## Accueil des gens du voyage et des SDF





## Accompagnement de projets associatifs





## Les jardins collectifs vivriers:

1. Jardins ouvriers et familiaux
2. Jardins d'insertion professionnelle
3. Jardins partagés
4. Jardins thérapeutiques
5. Micro fleurissement et incroyables comestibles





## Les jardins pédagogiques dans les écoles





PROGRESS 2017/2018

# ACTIONS SOCIALES



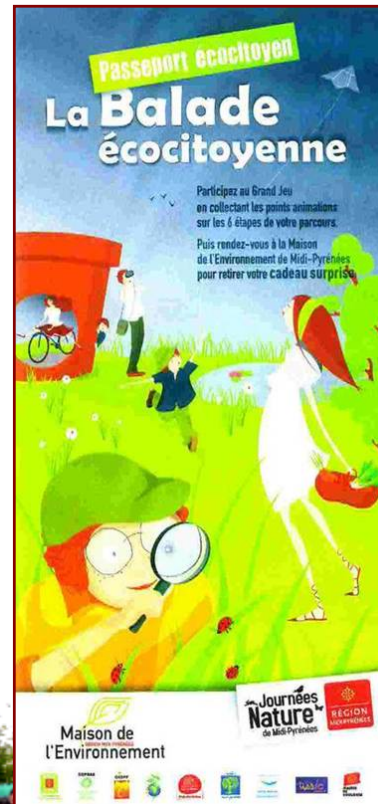
L'insertion sociale: Centre d'Aide par le Travail, Travaux d'Intérêt Généraux, Actions d'insertion des jeunes, Contrats aidés,

La clause d'insertion sociale dans les marchés publics 35h pour 20 000 €



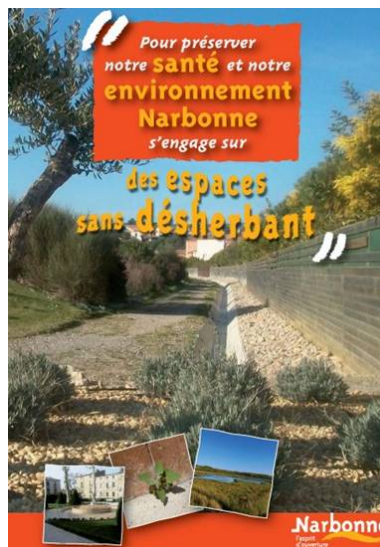


# Communication



*Une branche nouvelle pour le jardinier*







## La ville se met au vert !

Outre ses espaces naturels environnants, Narbonne dispose de nombreux havres de verdure où l'on peut se ressourcer. Des espaces savamment gérés et entretenus par la collectivité, qui se mobilise au quotidien pour améliorer le cadre de vie de ses habitants.

### Les espaces verts en chiffres

Plus de **150 hectares** d'espaces verts urbains



**896 hectares** de bois et forêts communales



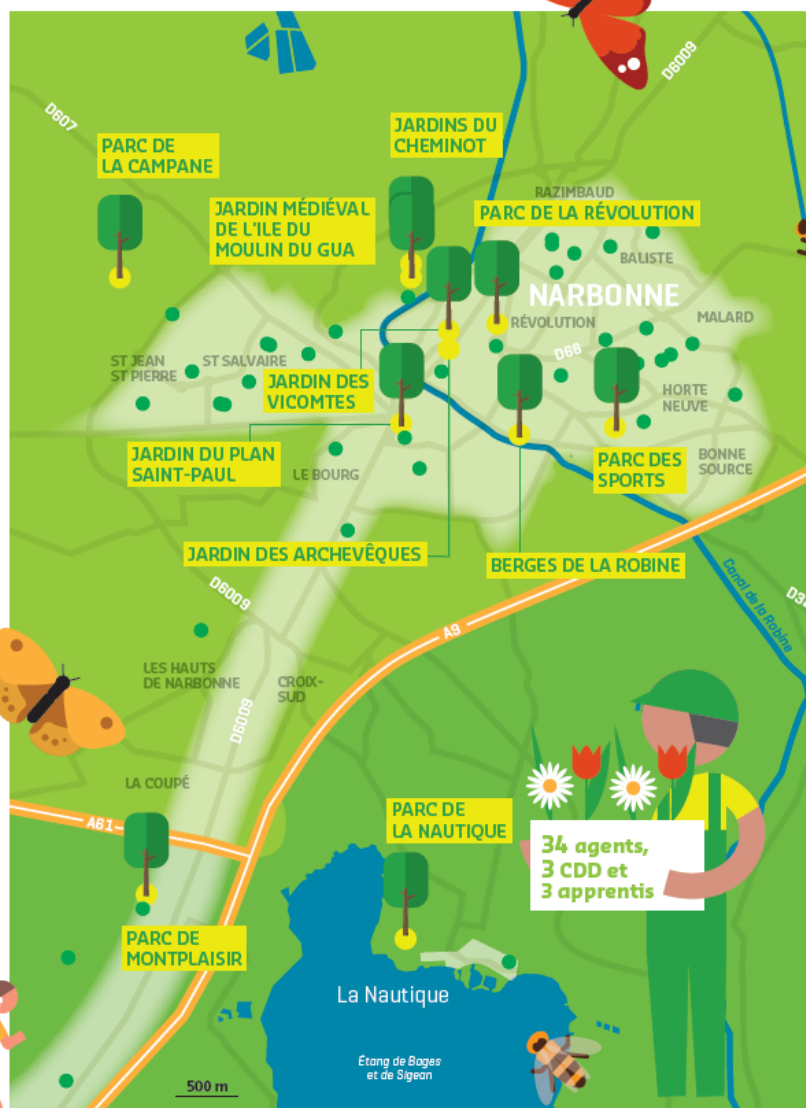
**6 500 arbres** dont **3 000** en alignement



**76 aires de jeux** pour enfants avec **233 jeux**

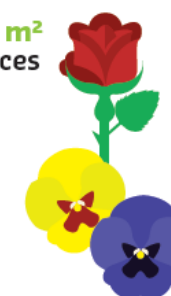


**3 parcours sportifs**, **2 de remise en forme**, **4 terrains multisports**



**PARC** ● Aires de Jeux

**2 860 m<sup>2</sup>** de surfaces fleuries avec **70 000 plantes**



**21 jardins pédagogiques** dans les écoles



**60 décorations temporaires fleuries**



En 2016-2017, plantation de **369 arbres**







Ils sont des vecteurs importants de communication de « la politique » et des actions du service sur le patrimoine naturel, écologique et paysager.





## LA FORMATION

- La mise en œuvre d'un plan de formation en adéquation avec l'organisation de celle-ci:
- Lors de l'entrée dans la Fonction Publique Territoriale
- Lors de l'affectation sur un poste à responsabilité
- Tout au long de la carrière:
  - pour l'acquisition de compétences collectives
  - pour le développement de compétences professionnelles individuelles
  - pour un Droit Individuel à la Formation
  - pour la préparation à des concours ou examens de la FPT



## CONTEXTE DU MANAGEMENT

NI



€

NI



sanctions

Ni embauches ni licenciements  
Personnel sous-qualifié  
Personnel surqualifié  
Pouvoir des élus  
Responsabilité des syndicats  
L'absentéisme



## Management

### ORGANISATION PERFORMANTE

- Services de qualité répondant aux besoins/demandes
- Claire sur sa raison d'être (SENS)
- Capable de mobiliser collectivement et individuellement sur un PROJET ↑

### ↓ UN « MANAGEMENT » PERFORMANT

Doit créer les conditions de la motivation par :

- son expertise des savoir-faire
- la coordination des interactions entre métiers
- la gestion des processus individuels
- la définition de la stratégie et du sens

Donc un cadre doit :  
Organiser/planifier  
Diriger/réguler  
Informier/écouter  
Contrôler  
Atteindre les buts  
Fixés, etc...

### ↓ AGENTS PERFORMANTS

#### Agents motivés

- besoins matériels/logistiques
- besoin de sécurité (santé au travail, hygiène et sécurité)
- besoin d'appartenance (vision, valeurs)
- besoin d'estime de soi (reconnaissance)
- besoin d'accomplissement (« *je suis utile, je contribue à quelques chose qui est plus grand que moi* »)



# Management

## LA MOTIVATION

	Enjeux positifs	Enjeux négatifs
Exécution du travail	<ul style="list-style-type: none"><li>•Intérêt du métier</li><li>•Reconnaissance de la qualité du travail</li><li>•Valorisation du professionnalisme</li></ul>	<ul style="list-style-type: none"><li>•Monotonie, routine</li><li>•Pénibilité, conditions de travail, matériel non adapté</li></ul>
Organisation	<ul style="list-style-type: none"><li>•Communication aisées</li><li>•Autonomie et initiatives</li><li>•Confiance hiérarchique</li></ul>	<ul style="list-style-type: none"><li>•Horaires</li><li>•Locaux peu adaptés</li><li>•« flicage » ou contrôle tatillon</li></ul>
Relations	<ul style="list-style-type: none"><li>•Intégration, climat</li><li>•Contacts riches avec tiers (habitants, entreprises)</li><li>•Hiérarchie à l'écoute</li></ul>	<ul style="list-style-type: none"><li>•Isolement, mésententes</li><li>•Compétition, rivalités</li><li>•Hiérarchie absente, « sourde », maladroite</li></ul>
Collectivité	<ul style="list-style-type: none"><li>•Cultures et rites collectifs</li><li>•Proximité élus/agents</li><li>•Sécurité de l'emploi</li><li>•Considération du travail effectué</li></ul>	<ul style="list-style-type: none"><li>•Politique sans projection</li><li>•Distance élus / agents</li><li>•Maintien d'un statut précaire</li></ul>
Salaires et Carrières	<ul style="list-style-type: none"><li>•Rémunération attractive au regard d'autres collectivités</li><li>•Perspective de promotions et d'avancement</li><li>•Équité de traitement</li></ul>	<ul style="list-style-type: none"><li>•Iniquité des salaires</li><li>•Absence d'évolution et de mobilité</li></ul>



## Management

- Élaborer un projet de service avec des **objectifs**
- Cultiver **le sens** du travail de chacun
- Donner des signes de **reconnaisances**
- **Communiquer et être à l'écoute**
- Favoriser des notions d'équipes plus que d'individus
- Il n'y a pas de « cause perdue » et nous devons réveiller les compétences, pas de recherche du 0 défaut
- Avoir de la rigueur et de la justice
- Avoir confiance aux autres et prendre du recul dans les conflits
- Nous devons avoir un management transparent qui s'appuie sur des **outils**



# Communication Interne: les outils

---

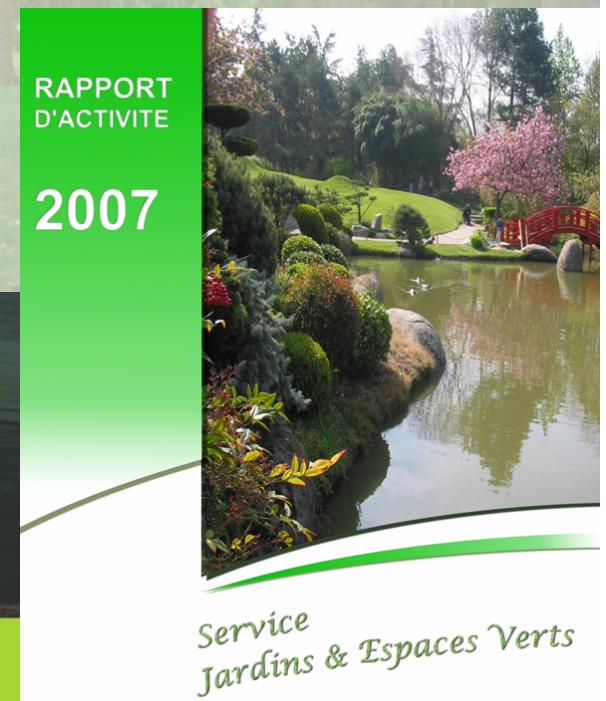
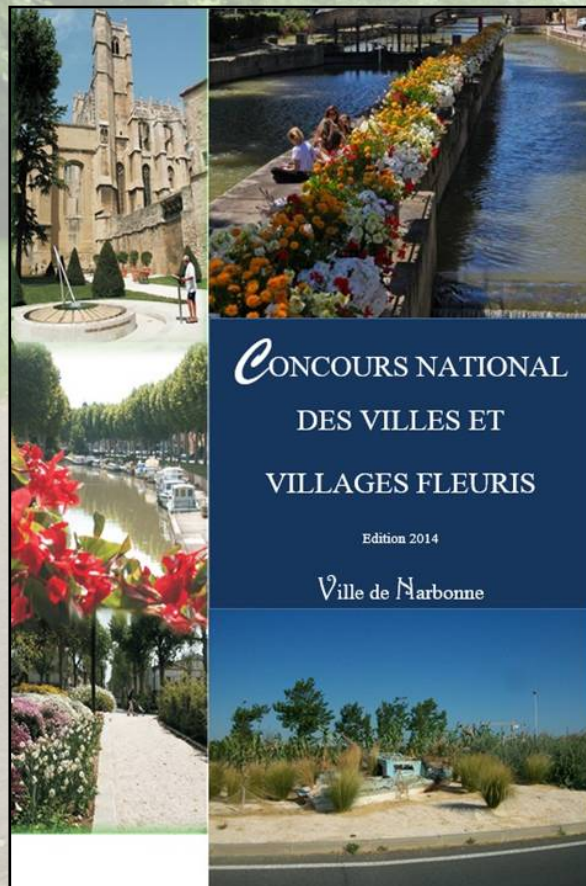
- Réunions internes verticales et transversales, informations, formations.
- L'écrit: notes de service, journal, plaquettes, accueil des nouveaux embauchés.
- Entretien d'évaluation
- Accès à une bibliothèque et aux revues et sites internet professionnels comme plantes et cité.



## La communication interne: outils de management

Les rapports d'activités et documents de valorisation

Un journal interne: cohésion du service, partage de savoir et d'expérience





## gros plan

### POUR PROTÉGER NOS ESPACES VERTS



• Plets et bairnières en béton, roches, tout est mis en place pour protéger le jardin Du Barry.

**Q**UELQUEFOIS, nos concitoyens s'approprient les espaces verts d'une manière brutale en pratiquant rodéos et camping sauvage, en allumant des feux de camp... Des véhicules pénètrent par effraction sur les sites et leurs occupants laissent, après leur passage, de nombreux déchets insalubres.

**Vandalisme aux conséquences regrettables**  
Différents types de vandalisme ont été constatés ; ils créent un sentiment d'insécurité pour les équipes d'entretien et la population, une baisse notable de la fréquentation des espaces verts par les Toulousains et une charge de travail supplémentaire. Il s'agit, pour les équipes, d'évacuer les déchets, de remettre en état les systèmes d'arrosage, de remplacer les tuteurs ou les plantations, de rénover les gazons et les voiries dont les pistes cyclables.

**Mesures de protection**  
Afin d'assurer la sécurité du public et la pérennité des végétaux, des mesures de protection renforcées sont mises en place en collaboration avec les autres services municipaux et, sur les zones vertes, avec la communauté d'agglomération. Dans un premier temps, sont inventoriés les lieux possibles de pénétration, tout en préservant un accès aux véhicules de secours

et aux équipes d'entretien. Ensuite, sont posées des cornes amovibles enterrées (la Ramée), des portails coulissants, des chicane en S (rond point de Saint-Simon), des roches enterrées au tiers ou bien sont creusés des fossés (profondeur supérieure à 0.80m sur un dénivelé progressif de 3 m avec la pose de bornes béton pointe diamant noyées par une haie paysagère).

**Pas toujours efficaces**  
Certains intrus sont équipés d'abaïseuse et de marteau piqueur sur groupe électrogène ou n'hésitent pas à détourner un tractopelle, pour rompre nos défenses.

**Un surcroît de travail et une responsabilisation accrue**  
Ces mesures de protection génèrent un surcroît de travail : désherbage chimique entre les roches, trajets d'accès plus longs. Pour être efficaces, les mesures de protection doivent être associées à une responsabilisation des agents afin qu'ils maintiennent les accès fermés.

**Exemples**  
Après le terrain Marmande et le jardin Du Barry (enrochement avec plantation d'arbustes), le prochain chantier de fermeture concernera le Grand Plaine.

Guy Pitorez - Argoutets

## à lire et à voir

Le dernier quart d'heure Toulousain de juin sur l'antenne de Télé Toulouse était consacré au service. Après avoir évoqué notre actualité, ce reportage a développé le travail de l'équipe d'élagage et la réalisation

de la mosaïque du Grand Rond. La cassette de l'émission est disponible en prêt, comme les autres ouvrages de la bibliothèque.

Patrick Lafforgue - Informatique et Communication.



• Pour le plaisir de l'œil, la mosaïque du Grand-Rond.

## nouveauté

### LES SERRES MUNICIPALES, UN CHAMP D'EXPERIMENTATION

**D**epuis les années 90, les Serres collaborent avec le service de la Protection des Végétaux et le groupe FREDEC dans le cadre de la lutte phytosanitaire sur les plantes à massifs. Ce partenariat permet de bénéficier d'un appui technique de pointe, de suivre les performances des produits et de se tenir informé de la réglementation.

**Essais officiels**  
Ces essais requièrent souvent la confidentialité: les spécialités ne sont pas citées. Ils ont pour fonction de permettre de juger de leur valeur en comparaison avec des références connues. Ils sont utiles pour savoir si ces produits seront mis sur le marché ou non.

**Essais de mise au point**  
Ils consistent à répondre à des questions pratiques comme l'ajustement des doses, la fréquence d'utilisation et la possibilité de réduire les doses.

**Essais de lutte biologique**  
Ils ont été appliqués sur les violettes contre le thrips, le puceron et

l'araignée. En parallèle, des essais de nuisibilité ont déterminé le seuil de tolérance des plantes pour prévoir les dates de traitements. Les plantes hôtes des aleurodes (mouches blanches) comme les lantanas ou les fuchsias ont reçu des lâchers d'*encarsia formosa*. Cette expérience a permis de préciser la fréquence des apports et les quantités d'auxiliaires nécessaires.

**Appui technique**  
La Protection des Végétaux réalise des prélèvements et des analyses pour déterminer les ravageurs et les maladies (cicadelle). Elle nous aide à élaborer le catalogue des produits homologués en précisant les choix en fonction de la qualité et de la toxicité moindre pour l'homme. Ce service participe aussi aux journées portes ouvertes afin de renseigner le public.

Odile Loury - Grand Rond et Marie-Pierre Cadoni - Campans



• Essais de produits phytosanitaires

# le lien DES JARDINS

Mairie de TOULOUSE

PUBLICATION TRIMESTRIELLE OCTOBRE 2002 N°14



• Soudée et solidaire, l'équipe d'empalot : de gauche à droite, M. Barthe, J. Laragne (à che), J. Barbès, A. Monégriel et F. Cléjac

**B**IENVENUE AUX NOUVEAUX AGENTS QUI ONT INTÉGRÉ LE SERVICE CET ÉTÉ. CES ARRIVÉES VONT PERMETTRE D'AMÉLIORER NOTRE EFFICACITÉ ET D'ÉPAULER LES ÉQUIPES.

JE TIENS À APPORTER TOUTS NOS ENCOURAGEMENTS AUX JARDINIERS QUI ONT CRÉÉ L'ASSOCIATION DES JARDINIERS DE LA VILLE DE TOULOUSE, EN ORGANISANT LA FÊTE DE LA SAINT-FIACRE 2002.

CETTE FÊTE A RÉUNI DANS LA CONVIVIALITÉ 155 PERSONNES POUR PARTAGER UN REPAS "ESPAGNOL" À SAINT-MARTIN-DU-TOUCH. LE MATIN, LE CONCOURS DE PÉTAÑQUE ET LA VISITE DE LA JARDINERIE ONT CONSU UN FRANC SUCCÈS. FELICITATIONS À TOUS EN SOUHAITANT QUE DE NOUVELLES ACTIVITÉS VOIENT LE JOUR AVEC LE MÊME ENGOUÈMENT.

À TRAVERS L'ÉQUIPE D'EMPALOT ET LEUR RÉACTION EXEMPLAIRE APRÈS LA CATASTROPHE AZF, SE PRÉSENTE L'OCCASION DE REMERCIER UNE NOUVELLE FOIS TOUTS LES JARDINIERS QUI SE SONT MOBILISÉS.

CE NUMÉRO ÉVOQUE AUSSI LES SUJETS DÉLICATS ET RÉCURRENTS DE NOTRE MÉTIER : LES ALFÈS, LES INTRUSIONS DANS LES ESPACES VERTS ET LES ESSAIS DE PRODUITS PHYTOSANITAIRES.

JOURNAL INTERNE DU SERVICE DES ESPACES VERTS

édito

Jean-Marie GRANIER



# LA TRANSVERSALITE

- Décloisonner les services et entraide notamment dans l'opérationnel, tous ensemble, mutualisation des moyens
- Tout aménagement fait partie d'un plan pluriannuel d'embellissement et on ne doit pas penser qu'en fonctionnalité mais garder une orientation
- Tout aménagement est important, un arbre comme un plan de Circulation
- Charte de l'espace public qui permet d'améliorer la qualité et l'unité des aménagements
- Implication et information de tous, du concepteur à l'exécutant de terrain. Une implication des agents de terrains, qui associés au début d'un projet, garantissent un bon développement de l'espace



## UNE GESTION PLUS GLOBALE DE L'ESPACE PUBLIC DANS UNE DEMARCHE DE DEVELOPPEMENT DURABLE

**VERS LA VILLE NATURE QUI COMPENSE SES PROPRES  
POLLUTIONS POUR NE PLUS ETRE NOCIVE A LA PLANETE  
VERS LA VILLE NATURE OU IL FAIT BON ET BIEN VIVRE  
ENSEMBE**

**DES OBJECTIFS ECONOMIQUES et ENVIRONNEMENTAUX:  
sobriété, efficacité, évaluation, coût global et Avoir une  
démarche de qualité environnementale ( cadre de vie, santé,  
biodiversité, bioclimatique).**

## MERCI DE VOTRE ATTENTION

Patrick LAFFORGUE

Jardinier, directeur du service Paysage et Nature de la ville de Narbonne  
Délégué régional de l'association Hortis

[Patrick.lafforgue@hortis.fr](mailto:Patrick.lafforgue@hortis.fr) ou [p.lafforgue@mairie-narbonne.fr](mailto:p.lafforgue@mairie-narbonne.fr)